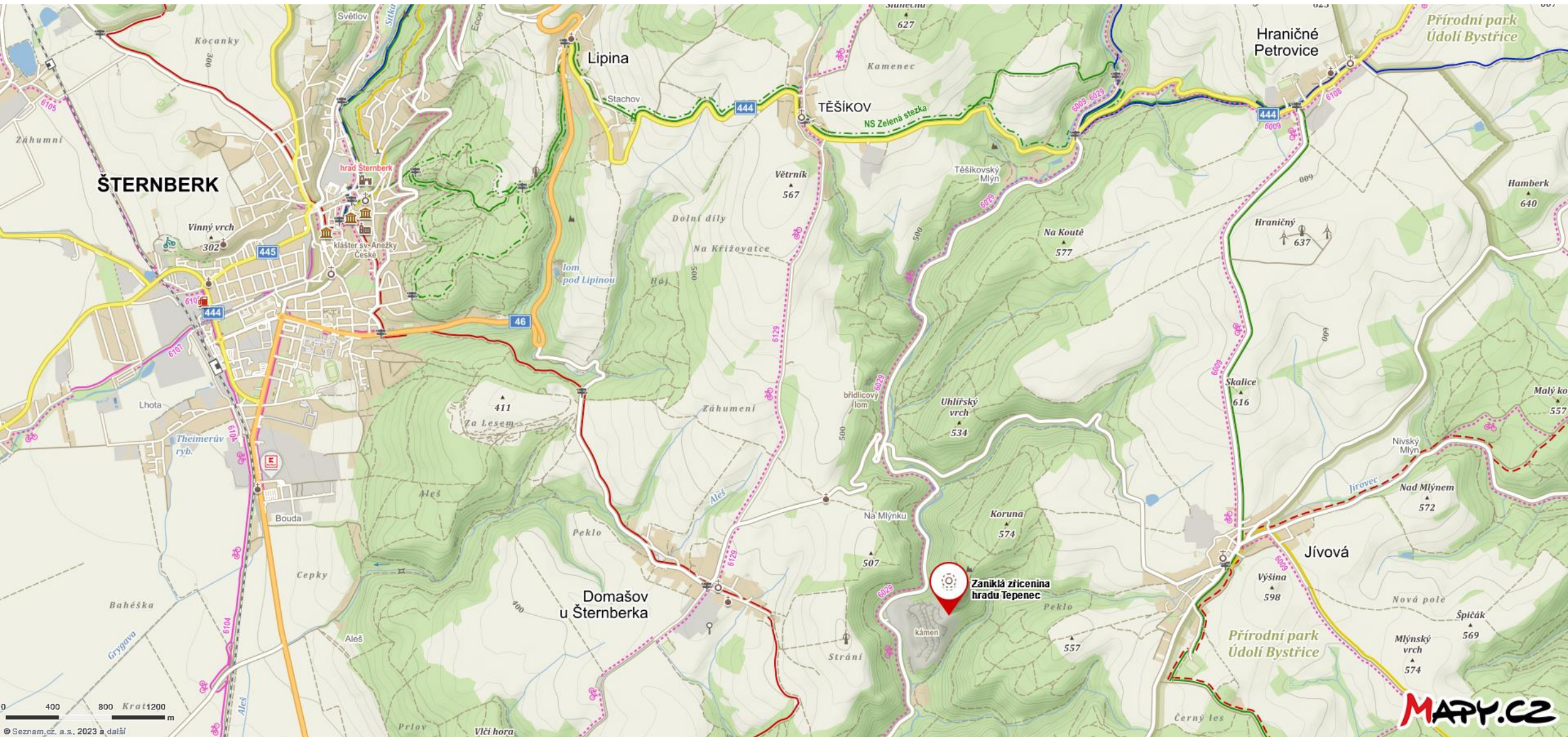




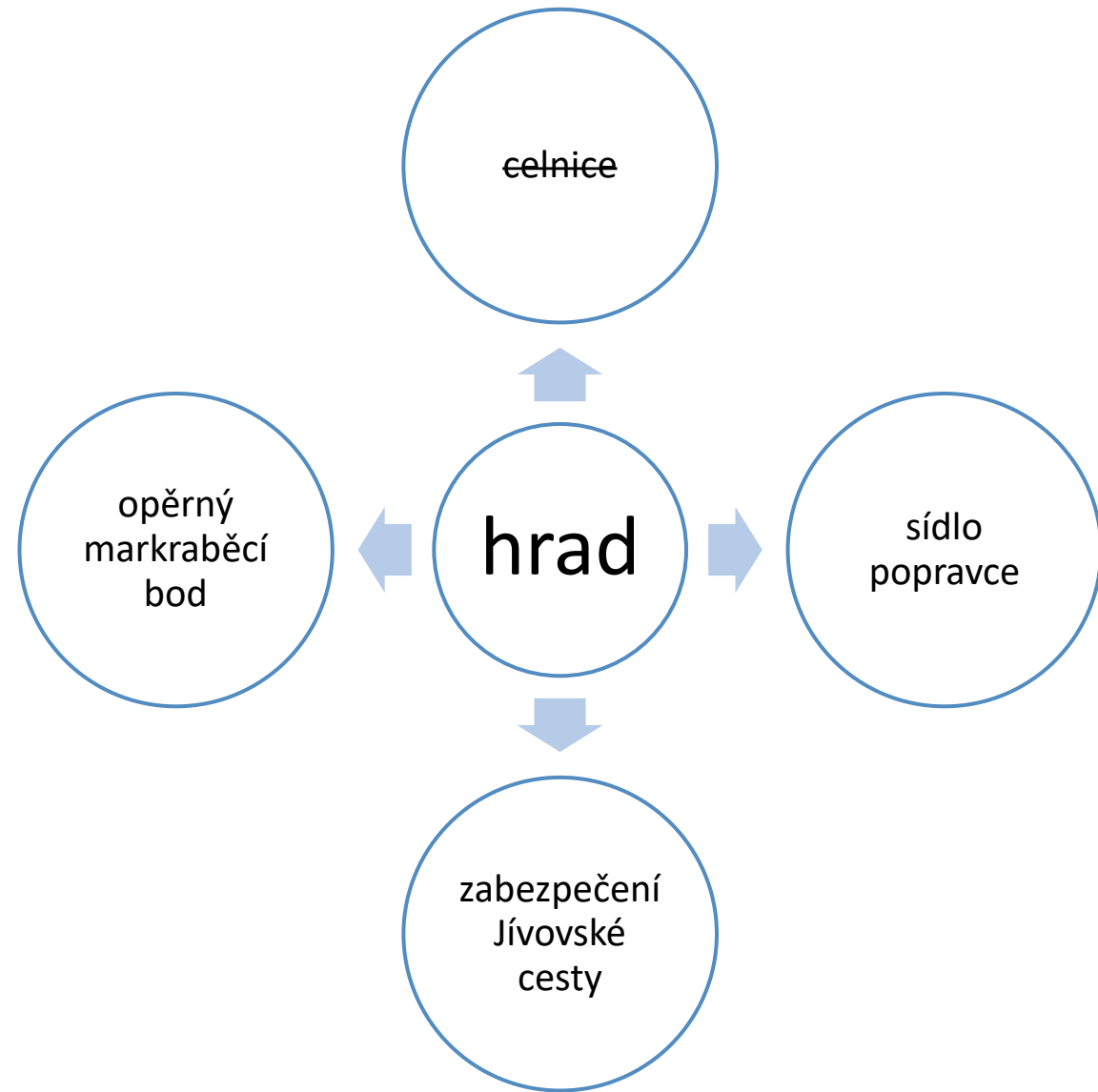
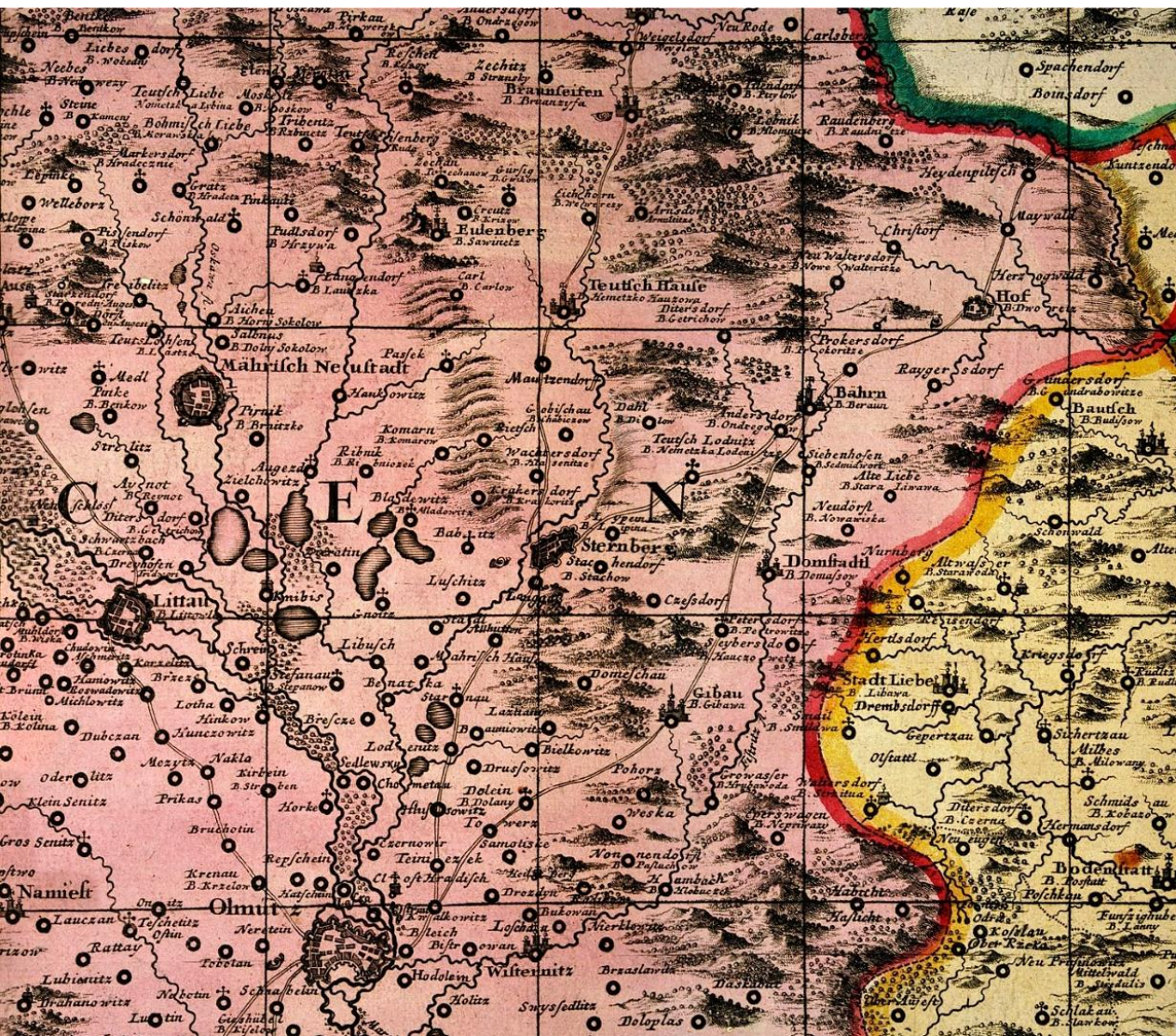
Hrady Karla IV.

# Tepeneč



bývalý vrch Tepenec  
nad Bělkovickým údolím  
(stav v roce 2011),  
519 m n. m.





Jívovská cesta (Dolany – Beroun – Dvorce → Opavsko) na Müllerově mapování z roku 1716.  
Mapový list č. 7



zahájení výstavby před r. 1340

Twingenberg (1340)/Karlsburg (1371)/Tepenec (1391)



## Přehled držby

**zeměpanský (markraběcí) hrad**  
1340-1405

**markraběcí války**  
1381 první obléhání a dobytí  
poč. 15. stol. druhé obléhání a zánik

**církevní hrad (resp. zřícenina)**  
kartuziáni (1405/1406-1782)

Náboženský fond (1782-1825)  
Filip Ludvík hrabě ze Saint-Genois d'Aneaucourt (koupě 1825)



*Markgraf Karl erkläret, dass er von dem Olmützer Bischofe Johann den bei Bèlkowic gelegenen Berg Tepenec gekauft habe, um darauf das Schloss Twingenberg zu erbauen.  
Dt. Olomucii, in die bb. Petri et Pauli (29. Juni) 1340.*

**N**os Karolus domini regis Bohemie primogenitus, marchio Moravie, recognoscimus, et ad vniuersorum noticiam volumus tenore presencium peruenire, quod cum montem Tepenecz infra limites bonorum episcopalium prope Bielcowicz situm a venerabili domino Johanne episcopo Olomucensi consanguineo nostro carissimo pridem emerimus et episcopalia, ac ecclesie et canonicorum Olomucensium bona eidem monti adiaceant, ne processu temporis per inhabitatores castri Twingenberch, quod in ipso monte construere decreuimus, bonis ipsis, et hominibus dispendia oriantur, super hijs graciose duximus prouidendum, declarantes, quod montem ipsum solum a summitate verticis vsque ad valles proximas et immediatas, circumquaque emimus, sed in siluis, rubetis, pratis, pascuis, agris, venacionibus, et aucupacionibus, bonorum et hominum predictorum, ac villarum adiacencium, nichil nobis iuris vindicare vel ad castrum ipsum atrahere, nec ligna in siluis ipsis succidere nec eadem de facto nobis vllis temporibus usurpare aut per nos uel per purgrauios seu officiales nostros, homines ipsos ad edificia castri ipsius, aut vecturas aliquas robotas, exactiones, subsidia molendinorum et obstaculorum reparaciones compellere debemus nec permitti per quempiam coarctari, aut in stratis et vijs contra antiquas consuetudines impedire, et si aliquod theloneum de nouo uel forum in vicinio contigerit instaurari, ad illud theloneum prestandum uel forum visitandum dicti homines compelli non debent, et si aliqui ex ipsis forum huiusmodi visitauerint nulla ratione uel occasione occupari, seu agruari debent nec eciam aretari. Purgrauius

**118.**

*Das dritte und letzte Testament des Mährischen Markgrafen Johann. Dt. Brünn,  
26. März 1371.*

**I**n nomine domini Amen. Johannes dei gracia Marchio Moraue ad perpetuam rei memoriam. Inter ceteras sollicitudinum curas, quibus pro vniuersorum statu fidelium nostre Celsitudinis animus ex innata nobis benignitate distrahitur, illud nostre meditationi occurit precipuum, vt de honorifico ac decenti statu illustrium Judoci, Johannis et Procopii, filiorum nostrorum carissimorum, sollerter et diligentius intendamus. Sane igitur animo deliberato,

Surowin, Hostyeyow, Waczenowicz cum eorum pertinenciis vniuersis. Item castrum Karls-  
purg, iterum de fundo Marchionatus, cum villa Gywowa et cum pertinenciis vniuersis. Item

432.

1404 December 14 Olmütz.

*Bischof Lacek und das Olmützer Domcapitel schliessen einen Vergleich über die Theilung<sup>25</sup> und Abgrenzung der bisher mit dem Karthäuserkloster in Dolain gemeinschaftlich besessenen Wälder<sup>1</sup>.*

In nomine domini amen. Nos Latzko dei gratia episcopus nec non Joannes de Stražnicz decanus et capitulum ecclesiae Olomucensis ad perpetuam rei memoriam. Notum facimus universis tam aetati pristinae quam posteritate futurae per hoc praesens privi-<sup>30</sup> legium seu publicum instrumentum, quod prospicientes diligenter utilitatem et comodum futurum ac profectum<sup>a</sup> ecclesiae nostrae propter diversas displicentias, taedia ac controversias, quae inter nos ac capitulum et ecclesiam nostram ex una, nec non honorabiles ac religiosos Stephanum priorem primitivum ac conventum monasterii Vallis Josaphat

<sup>35</sup> kowitz proprie et libere spectantium, quae Diekanowicz et Tempnicze nuncupantur et suis pertinentiis et terminatur in fluvio qui descendit de monte castri Tepenecz, cui parti iunctus est mons qui dicitur Tischowa in possessionem, ex alia parte vallis, per quam

*Markg. Jodok schenkt den Karthäusern bei Dolein die ehemals markgräflichen und zur Burg Tepenec gehörigen Wälder beim Dorfe Giebau. Dt. Olmütz, 24. Jänner 1405.*

**J**odocus dei gracia marchio Brandenburgensis, sacri Romani imperii archicamerarius, marchio et dominus Moravie, notumfacimus tenore presencium universis, quod considerata condicione humana et mortalium fragilitatem in animo revolventes, cum ipse homo de utero genitricis egressus tamquam flos estu miseriarum atteritur et brevissimi spacii revoluto tempore evanescit subito velud umbra, speculacionis nostre acie ad ordinem religiosarum personarum reflexa rite advertimus, quod hii dumtaxat soli ab huius mundi eruti involucionibus, excusso de cervicibus jugo, continuum exhibent altissimo liberamve (sic) famulatum, presertim cum seculares persone in hiis precipue, que sunt carnis et sanguinis delectentur. Inter ceteros vero religiosos viros ad venerabilem Carthusiensem ordinem, nostre devocionis vires direximus, quorum ubique loca egregia ad honorem omnipotentis dei et ad gloriam christiane milicie salutaria receperint incrementa. Igitur religiosi fratribus Carthusiensibus, priori et conventui monasterii Vallis Josaphat prope villam Dolan in quodam vertice siti, qui nunc sunt et inantea successu temporis erunt, quorum nova propago, tamquam secus fluente decurrencium aquarum plantata suavis odoris flagranciam pro eterna salute anime naribus nostris spargit, omnes silvas, nemora, rubeta, virgulta, cum pratis et pascuis, quos et que talium silvarum ambitus in suo circuitu interclusit, quequidem silve marchionales fuerunt, et pro castro Tepenecz a serenissimo principe domino Karolo, sancte memorie olim imperatore Romanorum et Boemorum rege, sed pro tunc marchione Moravie, patruo nostro et domino deputate et que ad villam Giwowa pertinebant, cum pleno jure et dominio dedimus, donavimus et virtute presencium animo deliberato, voluntate libera, ac de certa

*Markgraf Prokop schenkt den Karthäusern bei Dolein allen seinen Besitz, der zur Burg Tepenec gehört. Dt. Brünn, 15. Juni 1405.*

**N**os Procopius, dei gracia marchio Moravie, notumfacimus tenore presencium universis. Quod de innata clemencia, quam erga nostros subditos gerimus et presertim illos, qui querunt remedium anime nostre, ipsorum petitionibus obviantes, hac nacta occasione vobis honorabilibus viris et dominis Stephano, priori et toto (sic) conventui et fratribus eiusdem presentibus et futuris cenobii beate Marie virginis gloriose in valle Josaphat ordinis Karthusiensis prope Dolan situati, jus nostrum in et super omnibus et singulis bonis ad castrum Tepenecz spectantibus et ex nomine in villa dicta Gywowa et universis ipsius pertinentiis in silvis nemoribus rubetis lucis vallibus aquis fluminibus rivulis aquarumque decursibus et signanter in deserto molendino sito in flumine Bistrziczie, in pratis pascuis agris cultis et incultis, venacionibus aucupacionibus et in omnibus ipsorum graniciis et limitibus, que ab antiquo sunt limitate, nichil nobis proprietatis aut domini reservantes, quod jus in eisdem bonis ad nos pertinet et dinoscitur pertinere, dedimus donavimus ac de certa nostra sciencia virtute presencium damus donamus et largimur, per prefatos dominos Stephanum priorem et totum conventum ac fratres ipsius conventus presentes et futuros predicti cenobii beate virginis vallis Josaphat, predicta bona cum suis pertinentiis, ut prefertur, ad sepe fatum castrum Tepenecz spectancia nostro jure perpetuis temporibus tenenda habenda possidenda in usus ipsorum et monasterii predicti convertenda pro suorum libito voluntatis, nostro heredumque nostrorum quovis absque impedimento et successorum, presencium nostro sub appenso sigillo dedimus testimonio literarum. Datum et actum anno domini millesimo, quadringentesimo quinto Brunne feria secunda die et festo sancti Viti martyris gloriosi.

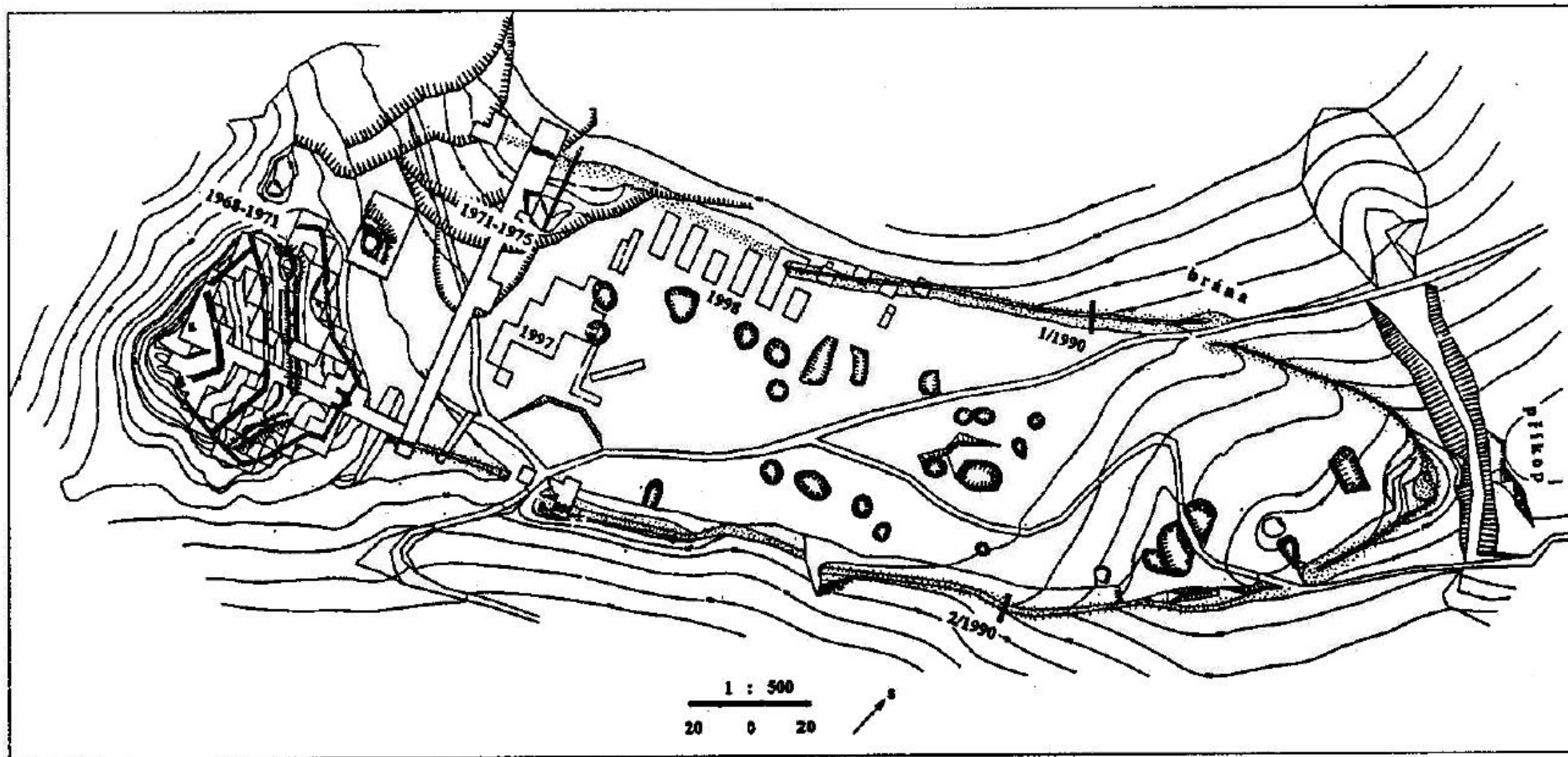
(Orig. Perg. mit anh. Sig. im m. Landesarchive. Art. Olmützer Karthäuser lit. A. n. 6/a.)

## 402.

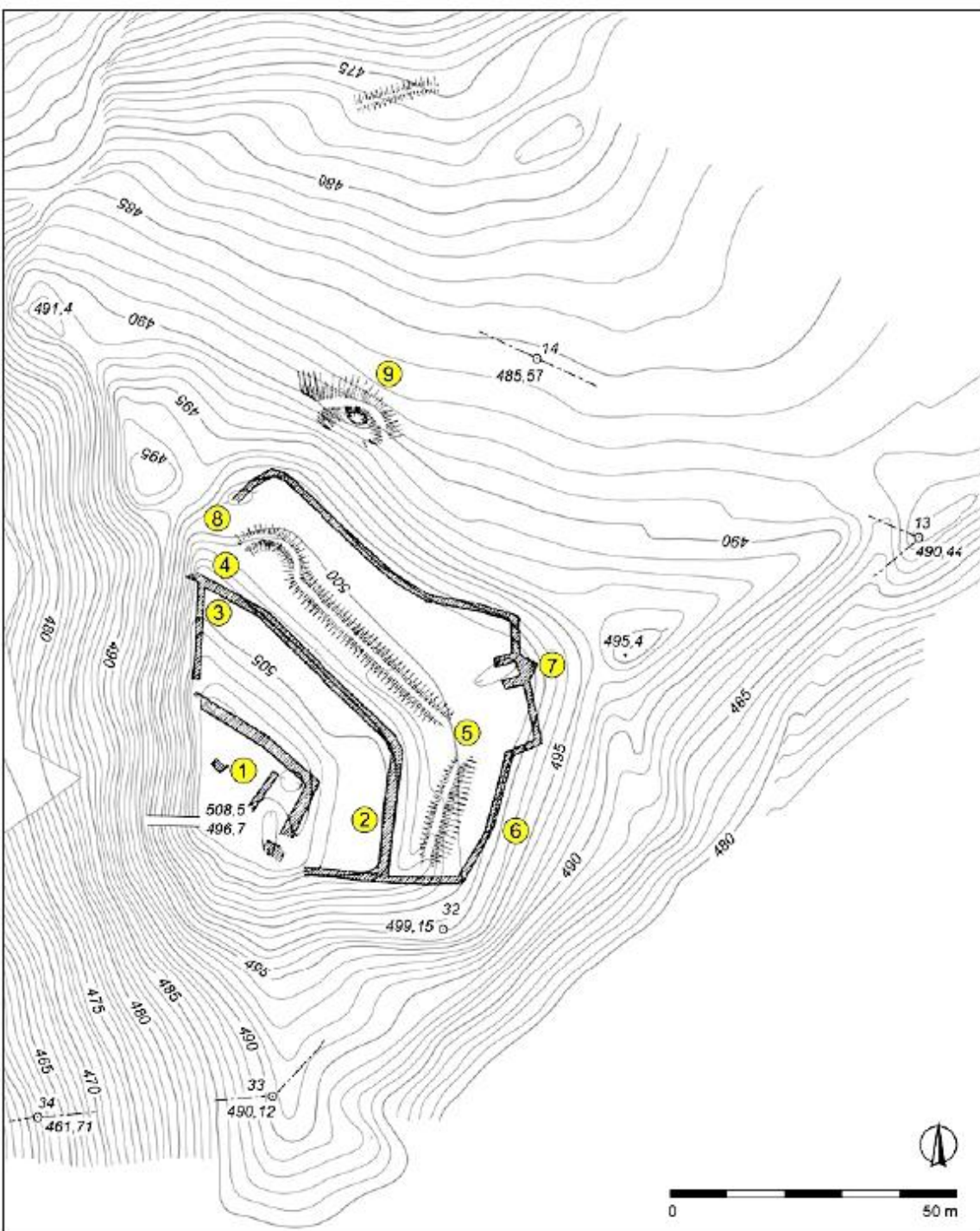
*Markgraf Jodok gestattet die Übertragung des Karthäuserklosters von Böhmen nach Dolein bei Olmütz und schenkt demselben einige Dörfer. Dt. Olmütz, 17. Jänner 1406.*

**I**n nomine sancte et individue trinitatis amen. Nos Jodocus dei gracia marchio Brandenburgensis marchio et dominus Moravie. Ad universorum noticiam cupimus pervenire,

Moravie possedit ea et tenuit, suis propriis pecuniis comparata. Item donamus et damus eisdem fratribus Stephano et conventui ac eorum successoribus bona nostra in montibus prope castrum Tepenecz, jam solo equatum pariter et destructum, sita, videlicet villam Gywowa cum agris cultis et incultis, montibus, vallibus, silvis, nemoribus, piscinis, pratis, aquis, aquarumve decursibus, flumine Bystricze, rivis et ceteris pertinentiis universis et specialiter cum quadam curia in Hanyewicz ad marchionatum nostrum ab antiquis temporibus pertinente, prout ab aliis bonis ibidem adjacentibus sunt distincta et cum deserto molendino.



Tepenec, půdorys hradiska lužické kultury s palácovou akropolí v jihozápadní části. Překreslila a doplnila I. Hradilová, 2002



- 1 – budova vnitřně členěného paláce nebo věže
- 2 – vnitřní hradba
- 3 – kovárna
- 4 – proluka
- 5 – zemní val s rondelem přerušný vchodem
- 6 – vnější hradba
- 7 – dovnitř otevřená pětiboká bašta či věž s břitem
- 8 – brána
- 9 – zemní opevnění podkovovitého tvaru

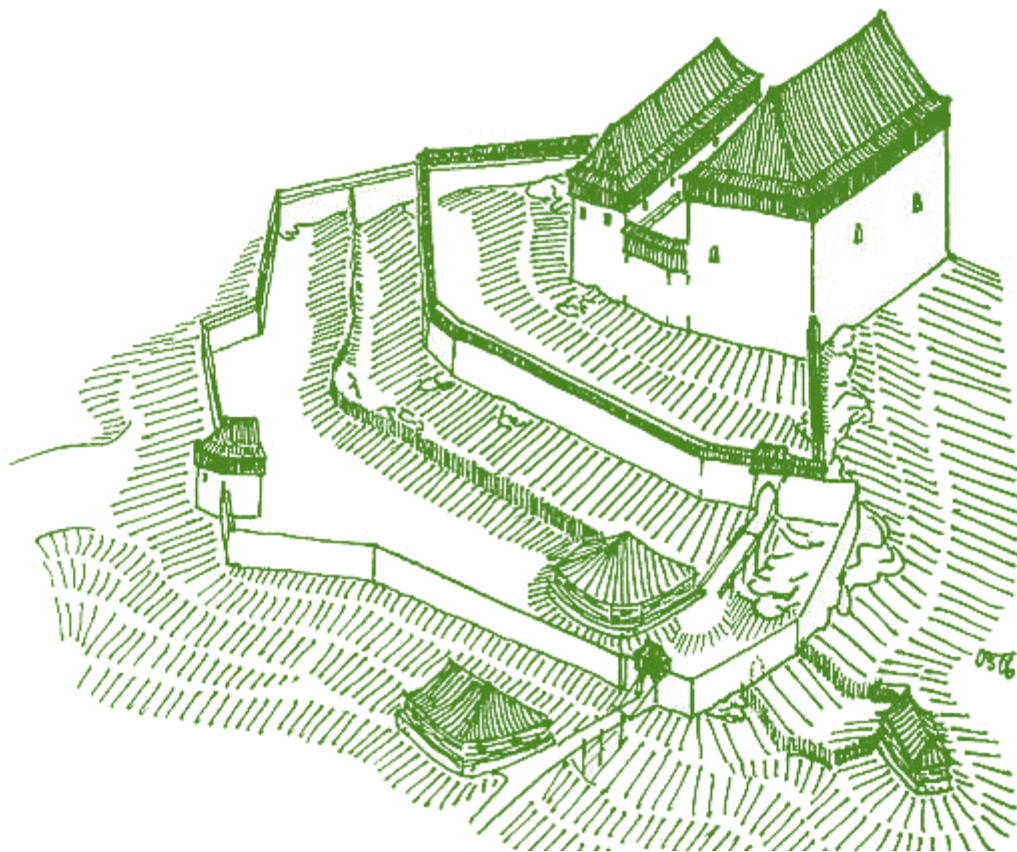
**Tepenec, odkryté jádro hradu na základě výzkumů v letech 1968-1971.**  
 Podle V. Buriana, 1979

**Hypotéza č. 1:**  
**bezvěžový hrad s palácem**  
**ve tvaru písmena L**

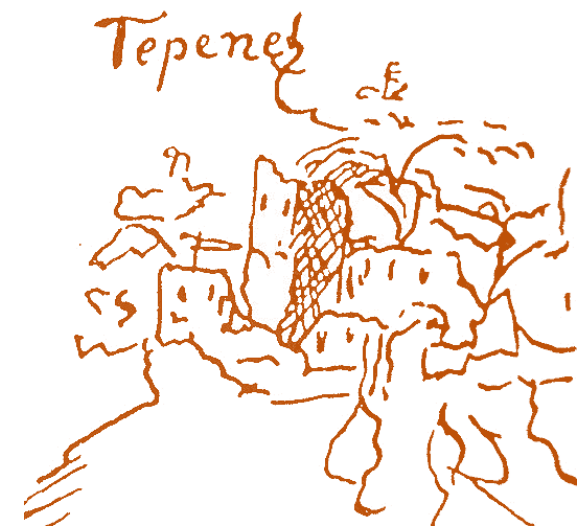
T. Durdík a P. Bolina (2001)

**Hypotéza č. 2:**  
**dvoupalácové schéma**  
**s malým dvorkem**

M. Plaček (2001)



Tepenec, hmotová rekonstrukce podoby na konci 14. století.  
Podle O. Štěpánka, 2006



**Hypotéza č. 3:**  
**hranolová věž s příčně**  
**orientovaným palácem**

L. Hlubek (2021)



1



3



2

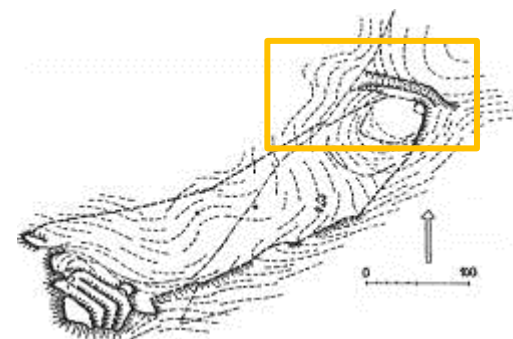
**Jívová, archeologická lokalita Tepenec. Předhradí**

1 – klešovitá brána od jihozápadu

2 – val na severozápadní straně od jihozápadu

3 – šíjový příkop od západu

Foto H. Dehnerová, 2007



**Výzkum hradního předhradí**

- předhradí hradu zkoumáno od roku 1971 dodnes
- šijový příkop zasekaný do skály
- tři brány vedoucí do předhradí
- rozsáhlé předhradí opevněno pravěkým valem; později kamennou hradbou

Tepenec. Odkrytá část hradby.

Tepenec. Brána vedoucí na předhradí.

Tepenec. Plan předhradí.



**Současný stav zpracování archeologických výzkumů na hradě Tepenci.** Lukáš Hlubek a kolektiv, Vlastivědné muzeum v Olomouci, 2019

# Zdroje

Snímek č. 1: Kolorované mapy části panství kartuziánů v Dolanech z roku 1724. Státní archiv v Olomouci, Metropolitní kapitula.

Snímek č. 3: <https://olomouc.rozhlas.cz>

Snímek č. 4: <http://oldmaps.geolab.cz>, © Historický ústav AV ČR - <http://www.hiu.cas.cz>

Snímek 7-12: <https://sources.cms.flu.cas.cz>

Snímek č. 13: Tymonová, Markéta. Středověký hrad Tepenec u Jívového a jeho fortifikační systém. In: *Archaeologia historica. Sborník příspěvků přednesených na 33. konferenci archeologů středověku České republiky a Slovenské republiky s hlavním zaměřením na hrady a jejich úlohu ve středověkém vojenství a osídlení. Brtnice a Panská Lhota 17.-21. září 2001*. Brno, Muzejní a vlastivědná společnost v Brně 27, 2002, s. 215-228.

Snímek č. 14: Hlubek, Lukáš. Výsledky záchranného archeologického výzkumu na předhradí hradu Tepence v letech 1971-1975. In: *Přehled výzkumů* 62, č. 2, 2021, s. 79–107.

Snímek č. 15: <https://www.hrady.cz>

Snímek č. 16: <https://iispp.npu.cz>

